

Relatório de Gestão do CAF –Central Abastecimento Farmacêutico

1 – Apresentação

A Central de Abastecimento Farmacêutico é uma área restrita, destinada a receber armazenar e dispensar materiais e medicamentos para uso nas atividades ambulatoriais e internações ocorridas no Conderg- Hospital Regional, 24 horas por dia todos os dias da semana.

2 – a) Oferta de Serviços Prestados

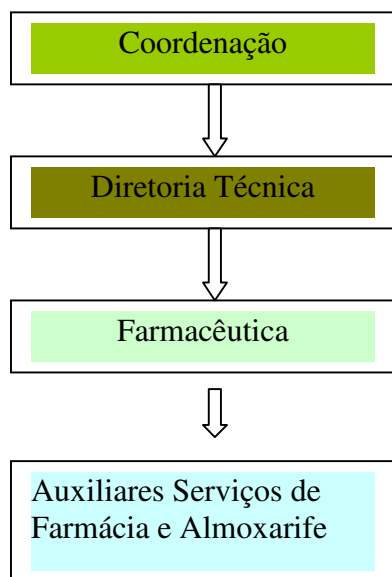
Armazenagem e dispensação de materiais e medicamentos para uso no hospital, sendo:

- Medicamentos - Dispensados por paciente, de acordo com prescrição: medica de enfermagem ou odontológica, na forma de dose unitarizada, separada por horário de administração com identificação do lote e validade;
- Materiais de escritório e higiene/limpeza- dispensados mediante solicitação semanal.
- Material Hospitalar – dispensado no momento do uso evitando subestocagem nos setores.

b) Comissões Hospitalares que participa

Rosalina Ribeiro Lima Dias – Farmacêutica – **CCIH, CFT e Avaliação da Contratualização.**

3 – a) Organograma do Setor



b) Gestão de Pessoal

Quadro de Funcionários:

01 Farmacêutica
12 Auxiliares de Serviços de Farmácia
01 Almoxarife
01 Auxiliar de Séricos Gerais

Carga Horária:

09 Auxiliares de Serviços de Farmácia 36 horas semanais – diurno e
03 Auxiliares de Serviços de Farmácia 12 X 36 – noturno, sendo realizado rodízio de acordo com escala revezamento entre noturno e diurno;
01 Farmacêutico: 40 horas semanais de segunda a sexta.
01 Almoxarife: 36 horas semanais de segunda a sexta-feira
01 Auxiliar de Serviços Gerais: 40 horas semanais de segunda as sexta feira.

Participação em Treinamento:

A lista de participação encontra-se no RH

Realização de Treinamento das Rotinas do Setor:

Realizados quando há alguma mudança de procedimento, ou início de atividade de novo funcionário.

Realização de Indicadores:

- Nº de itens dispensados 2009 /2010 comparado valor gasto - **Tabela 1;**

Grupo Produtos	Nº itens dispensados		Valores em reais	
	2009	2010	2009	2010
Embalagens	110.906	111.002	24.703,00	26.023,00
Gases medicinais	11.388	10.247	114.276,00	103.388,00
Generos Alimenticios	151.559	225.442	429.155,00	693.780,00
Material Hospitalar	409.631	406.861	657.288,00	772.758,00
Material Escritorio	82.952	73.694	95.779,00	83.540,00
Mat.Higiene/limpeza	55.684	51.800	255.572,00	241.896,00
Mat.Manutenção	38.358	53.455	387.087,00	312.043,00
Mat.otica	10.583	7.609	64.052,00	45.552,00
Material Permanente	253	218	524.341,00	624.256,00
Medicamento	463.492	508.171	395.836,00	407.977,00
Ortese/Protese Ortopedica	622	1.792	365.808,00	994.704,00
Protese Auditiva	1.391	1.334	486.071,00	440.670,00
Uniforme	57	303	3.006,00	14.320,00
Total	1.336.876	1.451.928	3.802.974,00	4.760.907,00

Tabela 1 - Nº de itens dispensados 2009/2010 comparado valor gasto; Em vermelho itens com aumento e verde itens com redução no período avaliado.

4) Principais Realizações 2010

As metas propostas e concluídas no ano de 2010:

- Revisão do Manual de Normas e Rotinas;
- Manutenção do controle de validade de medicamentos – realizado parcialmente, foi concluído na farmácia e farmácia satélite, pendente o acompanhamento do controle dos carrinhos de urgência dos setores que ficaram sob responsabilidade da Enfermagem;
- Elaboração do indicador de utilização de medicamentos padronizados x não padronizados;
- Implantação da dispensação de medicamentos para o Solar das Magnólias por dose unitária separado por horário de administração;
- Mapeamento do Macro Processo.
- Acompanhamento de 100% das solicitações : de antibióticos de uso restrito e de medicamentos não padronizados.

Metas propostas para 2010 realinhadas durante o ano:

- Implantação do sistema de custo/paciente; Alterado para apuração do custo Hospitalar passando a ser atividade do Setor de Custo e não mais da Farmácia/Almoxarifado;
- Sistematização do controle de estoque da Farmácia/Almoxarifado – iniciado em 2010;
- Desenvolvimento de rastreabilidade informatizada do uso de medicamentos – iniciada em 2010;
- Padronização de volumes de seringas, diluentes e agulhas para medicamentos injetáveis; Em andamento a ser concluída em 2011;
- Climatização da Farmácia Satélite do Centro Cirúrgico. Aguarda reforma do Centro Cirúrgico
- Implantação de Farmácia Satélite na Clínica de Oftalmologia; Aguarda conclusão da Clínica de Oftalmologia para 2011.

5) Metas para Próximo ano

- Implantar metodologia eficaz no controle de estoque diminuindo divergências entre estoque físico e virtual;
- Definição e Aquisição de estoque de segurança;
- Conclusão do controle de rastreabilidade do uso de medicamentos por lote;
- Padronização de volumes de seringas, diluentes e agulhas para medicamentos injetáveis; Em andamento a ser concluída em 2011;
- Climatização da Farmácia Satélite do Centro Cirúrgico. Aguarda reforma do Centro Cirúrgico
- Implantação de Farmácia Satélite na Clínica de Oftalmologia; Aguarda conclusão da Clínica de Oftalmologia para 2011.

6) Perspectivas para 2011

- Continuidade dos serviços prestados;
- Implantação da Farmácia Satélite na Clínica de Oftalmologia para atender pacientes em tratamento oftalmológico;
- Atingir o índice de 90% de confiabilidade do estoque físico comparado ao virtual;
- Melhorar a disponibilidade de materiais e medicamentos com aquisição de estoque de segurança evitando o stress gerado e ou cancelamentos de procedimentos por falta de material;

7) Conclusão

A mudança no processo de aquisição de materiais e medicamentos, estoque sem margem de segurança e tomada de decisão da aquisição fora do controle do setor, gerou durante o ano insegurança por parte dos funcionários, que constantemente se vêem apreensivos com a falta ou atrasos de itens em estoque para dispensar.

No ano de 2010, apesar do aumento de procedimentos realizados no hospital, principalmente com relação a aumento de cirurgias a equipe de funcionários da Farmácia/Almoxarifado se manteve motivada, unida no objetivo de prestação de serviços de qualidade. Essa atitude foi essencial para que dificuldades fossem superadas.